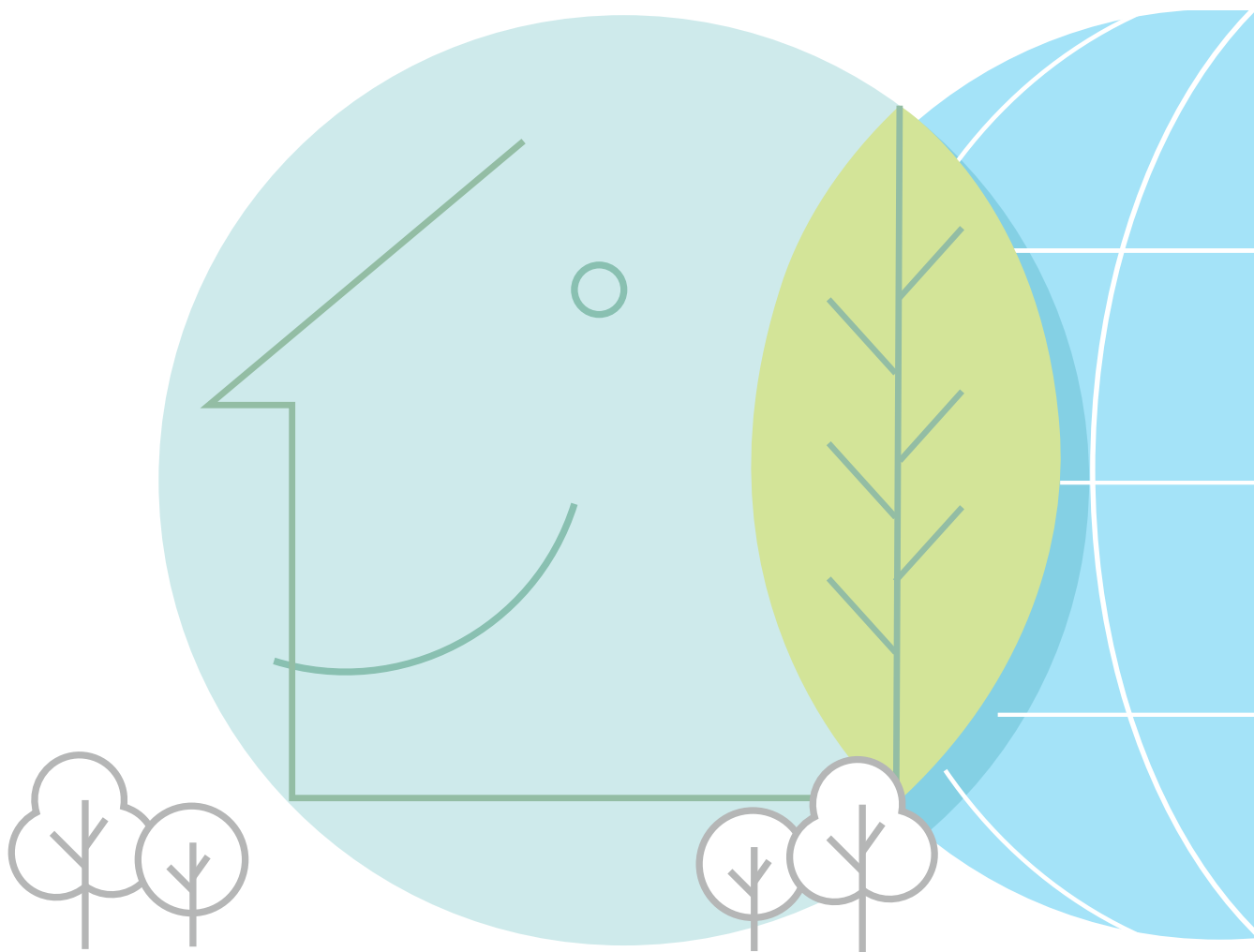


# 2017

## 宏盛建設 企業社會責任報告書

Corporate Sustainability Report



# Contents 目錄

關於報告書 4

董事長的話 5

## 關係穩厚

1-1 利害關係人鑑別 .....	8
1-2 重大議題鑑別 .....	10
1-3 管理方針 .....	12

## 經營穩健

2-1 公司概況 .....	16
2-2 經營理念 .....	17
2-3 經營績效 .....	19
2-4 大事紀 .....	21
2-5 組織架構 .....	23
2-6 風險管理 .....	28

## 品質穩練

3-1 產品品質與責任 .....	34
3-2 客戶服務 .....	37
3-3 供應商管理 .....	39

## 職場穩實

4-1 員工概況 .....	42
4-2 職涯發展 .....	45
4-3 員工關懷與職場安全健康 .....	46

## 環境穩固

5-1 環境理念 .....	52
5-2 能資源管理 .....	53
5-3 環境衝擊 .....	55

## 回饋穩妥

6-1 公益慈善 .....	60
6-2 社區關懷 .....	61

索引 .....	62
----------	----



## 關於報告書

本報告書是宏盛建設股份有限公司（以下簡稱為「宏盛」或「本公司」）2017年企業社會責任報告書（以下簡稱為「本報告書」），主動向關心宏盛建設的所有利害關係人揭露環境、社會及經濟面向之議題，彙整相關數據提供適當說明，作為良好的溝通基礎，以傳遞永續經營之願景與精神。

### 揭露範疇

本報告書係宏盛第二年發行企業社會責任報告書，揭露資訊涵蓋期間為2017年（2017年1月1日至12月31止），以宏盛之企業個體為主，不涵蓋關係企業。考量資訊之可比較性，部分績效資訊將一併揭露近三年數據。

### 揭露依據

本報告書依循全球報告倡議組織（The Global Reporting Initiative, GRI）由全球永續性標準委員會（Global Sustainability Standard Board, GSSB）於2016年發布之GRI永續報告準則（GRI Sustainability Reporting Standards, GRI Standards），以核心選項進行揭露。

### 揭露說明

宏盛在企業社會責任相關作為與績效，除揭露於本報告書外，相關資訊亦同步公開於公司網站（<http://www.hsc.com.tw>）。本報告書所揭露之財務相關數據是經由會計師查證公開之資訊為準，其他數據是由宏盛自行彙整與統計所得，以一般慣用的數值描述方式，採四捨五入為原則。報告書所提「當地」是指台灣本地為原則。

宏盛未來將定期發行企業社會責任報告書，同時提供電子檔於公司網站供下載瀏覽。

報告書電子檔連結網址：<http://www.hsc.com.tw/>

前次報告發布時間：2017年9月

本次報告發布時間：2018年6月

下次報告預定時間：2019年6月

為回應利害關係人及確保有效溝通，若對本報告書有任何建議與指教，敬請不吝賜教

宏盛建設股份有限公司 管理部

地址：台北市松山區民生東路三段156號19樓之5

電話：02-2719-9999

傳真：02-2546-4577

## 董事長的話

宏盛自1986年成立以來，秉持著為客戶蓋一間好房子可以長久居住的概念，為許多台灣人完成築巢的夢想。不同的時期針對不同的客群設計產品，現階段以照顧首購族為優先考量，興建高品質而價格親民的住宅，期望能以永續經營的理念，與客戶共同守護胼手胝足的家園。

在企業營運融入永續發展的時代趨勢下，宏盛以「永續經營、創新、品質」為核心，展開在經濟、環境、社會三大面向的執行目標：

經濟：追求利潤之同時，兼顧產品創新，且提升顧客服務的品質；

環境：秉持綠能環保概念，考量環評及選用環保材質之建材；

社會：優質選才且強化員工照顧，在產品服務創造過程中，積極地讓社會更好，也推展社會公益。

宏盛在建造房屋時，就將永續性的元素納入為創新的考量，以世代傳承的住居為發展重心，思考居住空間、就業、生活、就學的需求，以符合老中青世代在就學、就業、就養的構想。建築風格亦從淡水造鎮計畫開始，可以感受到宏盛建築風格的改變，以符合不同族群與年齡的需求。

近年來，宏盛在產品設計階段就納入環保建材與綠能工法，以符合綠能標準之材料為優先，工程施作亦以不破壞環境，配合當地自然環境之營造工法為主，得利山莊之設計即以自然採光為主，兼顧自然環境之維護與人體健康。

展望2018年，將逐漸在社會面向規劃永續之實踐作為，以及配合林瑋璘文教基金會協辦公益活動。同時，也將在本業上，竭力做好產品設計與規畫，以及落實完善之施工品質與安全衛生要求，期望所有同仁、承攬商及其員工接能安心工作，將最好的產品交給好的客戶，讓客戶也能住得安心。



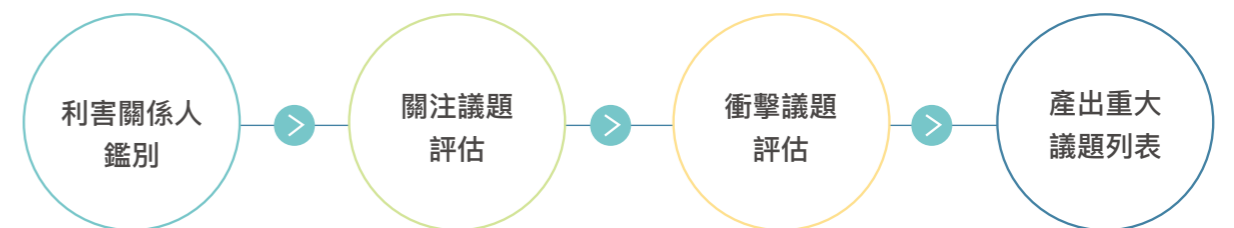
## Chapter 1

# 關係穩厚

利害關係人鑑別  
重大議題鑑別  
管理方針



宏盛 2017 年發行企業社會責任報告書，除員工與消費者外，期待能夠透過與各種不同類別利害關係人的互動，暢通溝通管道，清楚了解利害關係人對宏盛的意見，進而朝永續經營邁進。宏盛以 4 步驟進行利害關係人與重大議題分析。



## 1-1 利害關係人鑑別

宏盛參考同業之利害關係人類別，依據 AA1000 利害關係人議合標準之責任、影響力、張力、多元觀點、依賴性等五大面向，分析利害關係人對宏盛的重要程度，由各部門進行問卷評分，經統計分析後歸納出重要利害關係人，依排序分別為員工、供應商 / 承攬商 / 外包商、主管機關、客戶、代銷、股東、同業與媒體，共八項利害關係人之類別。宏盛與相關之利害關係人溝通議題與管道如下：

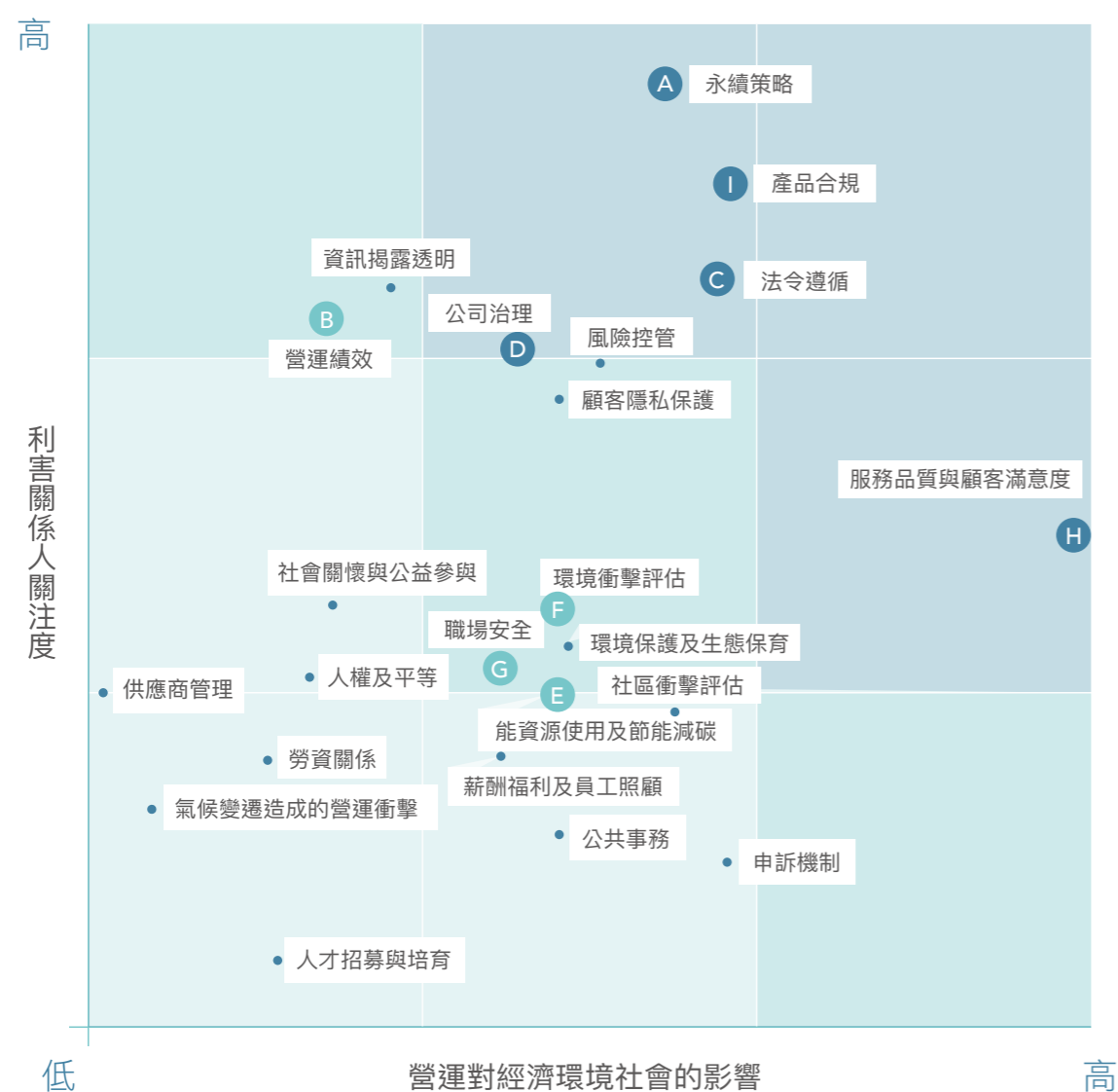
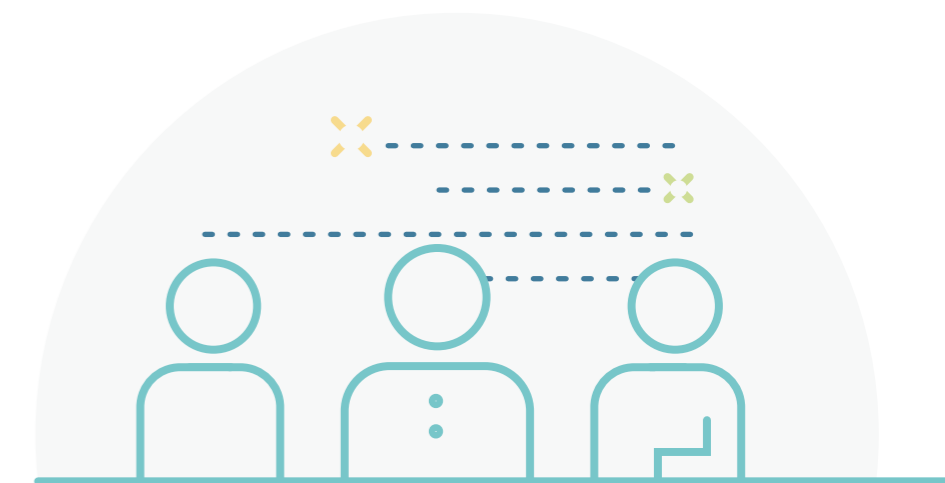


利害關係人類別	對宏盛的意義	主要關注議題	溝通方式	溝通頻率
員工	人才是公司最大資產，宏盛積極打造優質工作環境，以促進公司與同仁共同成長。	產品合規 薪酬福利及員工照顧	勞資會議	每季一次
			獎懲異動公告	視需求
			職工福利委員會	
			各部門會議	
供應商 / 承攬商 / 外包商	依據宏盛對建案之設計，提供建材與營建施工的主要夥伴，是確保宏盛產品品質的關鍵因素。	營運績效 永續策略	供銷商會議	每年
			教育訓練	每季
主管機關	遵循政府主管機關的相關政策與規範，是公司營運的基本要求，更是宏盛應盡的企業責任。	法令遵循	公文往來	即時
			討論會議	不定期
客戶	無論潛在準備來購屋的客群，或是已交屋進住的客戶，都是宏盛提供產品與服務的重要利害關係人。	服務品質及客戶滿意度 顧客隱私保護	顧客滿意度調查	每年
			外部溝通信	不定期
			電話、洽訪或現場勘查	不定期
代銷	協助宏盛銷售產品，對客戶而言，是宏盛對外的銷售代表，提供的服務品質是客戶滿意度的關鍵因素之一。	服務品質及客戶滿意度	業務檢討會議	每週
			派員協助與督導	不定期
股東	透過宏盛之穩健營運與永續發展，達成良好的財務績效，是投資人最為關注的目標。	永續策略 公司治理	股東會	每年
			年報 / 財報	每年
同業	透過同業人事交流，了解同業人事作法，運用於公司人資領域	法令遵循	人事聚會交流	不定期
媒體	協助揭露宏盛營運資訊的利害關係人，讓更多的不特定對象可以了解宏盛的營運狀況與產品訊息。	公司治理 資訊揭露透明	記者招待會	不定期
			外部溝通信箱	即時

## 1-2 重大議題鑑別

2017 年宏盛永續議題列表係根據 GRI 永續報告準則 (GRI Standards) 之各主題，以及年度重要發展之議題匯集而成，分為公司治理、經濟、環境、勞工人權、社會、產品責任等六大類型。依據 2016 年發放永續議題問卷之結果為基礎，經宏盛內部高階長官依據各永續議題進行營運對經濟、環境、社會的衝擊度評估後，彙總為 2017 年之重大議題後，繪製重大議題矩陣，作為本年度報告書揭露之依據，2017 年之重大議題共包含九項議題。






檢視 GRI Standards 之經濟、環境與社會等三十三項主題，將其對應重大議題，選出與 GRI Standards 具相關性之十四項重大主題，及其涵蓋之相關揭露項目。



重大議題矩陣

重大議題	衝擊範圍	對應 GRI 主題
A 永續策略	宏盛、供應商 / 承攬商 / 外包商	201：經濟績效 2016
B 營運績效		
C 法令遵循	宏盛	307：環境法規遵循 2016 417：行銷及標示 2016 418：顧客隱私 2016 419：社會經濟法規遵循 2016
D 公司治理		
E 能資源使用與節能減碳		301：物料 2016 302：能源 2016 305：排放 2016 306：廢汙水和廢棄物 2016
F 環境衝擊評估	宏盛、供應商 / 承攬商 / 外包商、 客戶與建案鄰近之社區	403：職業健康與安全 2016
G 職場安全	宏盛、供應商 / 承攬商 / 外包商	416：顧客的健康與安全 2016 417：行銷及標示 2016
H 服務品質與客戶滿意度	宏盛、供應商 / 承攬商 / 外包商、 客戶	
I 產品合規		

## 1-3 管理方針

重大議題	對應 GRI 主題	管理方針	評量機制	回應章節
 永續策略 營運績效	201：經濟績效 2016	依據各項建案之計畫書擬定工程實施之計畫與成本，於專案進行過程中嚴格控管建材與工程進度。	每月同時進行專案之檢討，確認是否達成財務績效。	2-2 經營績效
 法令遵循 公司治理	307：環境法規遵循 2016 417：行銷及標示 2016 418：顧客隱私 2016 419：社會經濟法規遵循 2016	1. 凡涉及法規之相關適宜，均會洽詢法務專家建議後據以辦理。 2. 銷售過程中，對於未完成交易或已完成交易之客戶，對於其個人資料亦以完善之資訊控管，保障客戶之隱私權，恪遵法規之規範。同時，不以浮誇的廣告進行銷售，或違反相關之行銷法規。	相關規定已納入宏盛之內控制度規範，由稽核室依年度稽核計畫定期查核，與各部確認之改善事項與措施後，定期列席董事會提出報告。	2-4 經營理念 3-3 產品行銷與客戶資訊保護
 能資源使用與 節能減碳 環境衝擊評估	301：物料 2016 302：能源 2016 305：排放 2016 306：廢汙水和廢棄物 2016	1. 物料需求規畫，以最經濟的成本，獲得適時、適量、適質的物料資源，並遵循環境相關法規及國際準則為依歸，進行建材之採購與使用。 2. 推動二氧化碳排放減量，節約能源與提升能源使用效率。 3. 廢汙水排放前，須預先做初步處理，設置調節池及初沉池，去除漂浮物及有害毒性物質。 4. 實施營建廢棄物實施總量管制。	1. 爭取建築物綠建築標章，增加獎勵容積率。 2. 汙廢水排放前依排放規定檢查，檢查達標準後核發排放許可證，始可排放汙廢水。 3. 廢棄物載運使用聯單管制	5-1 環境理念 5-2 能資源管理 5-3 環境衝擊
 職場安全	403：職業健康與安全 2016	1. 得標廠商應遵守職業安全衛生法令規定之事項。 2. 交付承攬時，應於事先告知工作環境、危害因素。 3. 共同作業時設有協議組織及防災措施。 4. 定期辦理安全衛生教育訓練、宣導。	1. 定期評核承攬人是否對其所屬勞工提供適當之教育訓練，以確保其工作安全。 2. 檢核是否遵循承攬人工作安全及衛生標準，以管制施工區作業安全。	4-3 重視職場安全
 服務品質與 客戶滿意度 產品合規	416：顧客的健康與安全 2016 417：行銷及標示 2016	1. 產品規畫關乎顧客健康及安全之因素，均列為入工程施作之重要評估項目。 2. 訂定供應商管理規範。 3. 確實辦理銷售人員教育訓練，務求充分瞭解銷售規範	1. 遴選合乎工程規範及營建品質良好之廠商。 2. 派員至現場檢核工程是否合乎工程規範要求，就不足部分需即時提出調整或補強方案。 3. 追蹤調查客戶反應及滿意度或建議事項，作為往後評估之依據。	3-1 產品品質與責任 3-2 客戶服務 3-3 供應商管理

## Chapter 2

# 經營穩健

公司概況  
經營理念  
經營績效  
大事紀  
組織架構  
風險管理



SDG 16  
PEACE, JUSTICE  
AND STRONG  
INSTITUTIONS

落實企業誠信經營之理念，並內化為宏盛的企業文化，減少各形式的貪污賄賂。





## 2-1 公司概況

宏盛成立於 1986 年 7 月 9 日，秉持穩健、誠信、服務、踏實之理念，於業界擁有卓越聲譽。以興建公寓及住宅大樓為主銷售產品，代表作品為宏盛帝寶，推案地點以雙北市為主。2007 年起開始密集發展淡海新市鎮，另外亦有布局北投、士林地區以及新莊副都心等。近年積極拓展商用不動產市場及淡海新市鎮，以世代傳承的住居為發展重心，結合居住空間，串連就業、生活與就學。

公司名稱 宏盛建設股份有限公司

成立日期 1986年7月

股票上市 1996年2月12日

總部位置 台北市松山區民生東路三段156號19樓之5

主要服務 不動產投資開發，興建及租售

員工總數 82人(至2017年底)

董事長 林新欽

總經理 黃彤焱

資本總額 61.75億元(至2017年底)

淨銷售額 61.99億元(2017年)

宏盛帝境

## 2-2 經營理念



宏盛以臺灣頂尖的建設公司自詡，不斷強化工程技術，持續推出高品質住宅與完善之售後保固，致力於提升居住生活品質。

本公司認為供高水平的品質與服務是永續經營的關鍵，在創造及堅守對顧客承諾的服務信賴感的同時，更秉持以下三大經營理念，致力強化同仁對於公司價值之認同。

### 堅守客戶與投資開發的“雙贏”目標



土地開發是營建業經營成功的關鍵要素，在激烈的土地市場競爭下，宏盛透過自身專業的市場調查、完整的土地資訊及廣泛的地區性人脈關係，了解各區域的未來遠景及評估各地段之潛力，藉以選擇出最具發展潛力及突出競爭市場的地點，為客戶量身打造最契合其需求的規畫，同時，做出符合經濟原則的投資。

### 以客戶需求為導向的產品定位原則



宏盛多年來深耕不動產市場，以完整的市場調查資料掌握各區域、各類型客戶對不動產的坪數、樓層、價位、建材與格局之要求，繼而明確地建立以客戶需求為導向的產品規畫。

### 致力於永續零風險管理



宏盛秉持永續經營的理念，以前瞻的眼光力邀專家學者建置獨樹一格的營建風險防範策略，對於地震、颱風、海砂屋、輻射鋼筋等天然或人為因素可能造成的重大破壞，皆於事前作好安全防範與檢驗措施，落實建築品質，藉以減少災害、降低風險，確保客戶安全權益，並建立公司永久的品牌信譽及形象。

## 誠信經營

宏盛重視企業誠信，董事會成員及管理階層努力將「企業誠信」內化為公司文化，期許落實企業誠信經營之理念。宏盛建設近年來所制訂之公司治理相關守則情形如下：

守則名稱	制訂年度	守則目標
道德行為準則	2014 年	使宏盛董事、經理人及員工之行為符合道德標準，並使利害關係人更加瞭解宏盛之道德標準。
誠信經營守則	2016 年	落實誠信經營之企業文化與政策，以使企業能永續經營及發展。
公司治理實務守則	2016 年	建立宏盛良好之公司治理制度
企業社會責任實務守則	2016 年	實踐企業社會責任，促成經濟、環境及社會之進步與永續發展。

宏盛制訂「道德行為準則」及「誠信經營守則」，要求董事、經理人與所有同仁之行為皆須符合道德規範，不得有詐欺之意圖或欺騙之行為，且不得利用所擔任之職位而使自身或二親等以內之親屬獲致不當利益；針對營運過程中之客戶資訊，除經授權或法律規定公開之外，皆應負有保密義務，且應妥善保護公司資產、遵守法令規章；其他如內線交易、不公平之交易方式，亦在禁止之行為內。

本公司鼓勵同仁呈報任何非法或違反道德行為準則，若為董事違反者，由審計委員會受理申訴，總經理違反者由董事會受理，總經理以下之人員則一律通報至總經理。若發現違反之情事，將依民法、刑法及相關法令規定提起訴訟，且依人事規章相關規定進行懲戒，宏盛於 2017 年無董監事及從業人員遭檢舉貪腐或舞弊之情事。



## 內部稽核與法規遵循

宏盛依法設置稽核室，配置專職稽核人員一名負責內部稽核事務，直接隸屬於董事會。稽核室每年度擬訂次年度稽核計畫，提報董事會通過後據以執行，就各項作業循環之內控作業及法令遵循情形進行稽核，經查核作成之報告層簽至董事長後，送各監察人查閱，並定期列席董事會作報告。稽核室執行 2017 年度稽核計畫作業，於抽查後無發現重大缺失事項。

宏盛有關公司法、勞動基準法及建設業等相關應遵循之法規，皆由各所屬業務部門負責更新及追蹤。遇有法規新增或變動，於法規頒布時，由所屬各部門主管透過會議或簽呈方式，報告影響層面及訂定因應措施。稽核室每一年度就法令遵循事項進行抽查檢核法規遵循之情形，若有違規，則作出建議報告。

關於訴訟之案件，2017 年無客戶消費糾紛引起之訴訟事件，土地整合方面則有一件於汐止依土地法 34-1 條規定取得之土地，因原地主不服而涉訟，訴訟至 2017 年仍在進行中。

2017 年因違反公開發行公司取得或處分資產處理準則第 14 條第 1 項、第 30 條第 1 項第 1 款及第 31 條第 3 款規定，罰鍰新臺幣 48 萬元，業已於期限內改善，且要求相關部門注意法規之遵循。環境法規部分，違反十件環境相關法規，其中兩件遭裁罰 2,400 元，其餘八件為路面汙染、水溝汙染、鄰地整理與假日施工噪音等因素，主管單位僅發出公文進行勸導，未做金額之裁罰，本公司後續已進行現場管理之要求，減少同類事件之發生。除此之外，2017 年未違反人資、工安、產品行銷或其他社會經濟相關之法規。

## 2-3 經營績效

宏盛每年底透過預算小組會議審議營運方針及目標，參酌經濟景氣、公司現況及未來發展，訂出次年度之整體目標後，再由各部門依據整體目標及策略就各自業務分別展開各部門次年度之計畫及預算，在年度預算制度基礎下建立中長期策略規畫與預算制度。透過由上而下之管理機制，在董事會、各級會議及各部門主管層層傳達，使董事及同仁瞭解及遵循當年度整體目標，各部門藉由預算制度監督整體目標達成率。

宏盛 2017 年認列之個體營收為 6,241,158 仟元，認列營收主要原因包括「宏盛陽明」、「宏盛帝境」、「宏盛新世界 I」、「宏盛新世界 II」、「宏盛得意山莊 - 微風區」房屋及租金收入。詳細之營運情形，可參考年報、財報揭露，或宏盛建設網站 <http://www.hsc.com.tw/>。



宏盛陽明

宏盛建設近 4 年營業概況

單位：仟元

項目 / 年度	2014 年	2015 年	2016 年	2017 年
營業收入	973,136	1,504,011	3,232,064	6,241,158
營業成本及費用	619,869	595,248	1,712,348	3,259,483
員工薪資福利	74,779	69,377	70,331	100,038
支付股東的股利	589,091	235,637	294,546	589,091
支付政府稅金	86,882	110,946	165,174	147,417
社會投資 / 捐贈費用	3,350	1,297	2,544	-
保留盈餘	567,426	972,998	1,537,804	3,552,279

· 經營績效數據來自宏盛個體財務報告資訊

宏盛推案策略係依據土地取得之區段價值來設定客層，採用精準土地開發策略及價值行銷強化領導品牌形象。2017 年，淡海新市鎮「宏盛新世界 II」、新莊副都心「宏盛帝境」，持續交屋中；「宏盛水悅」維持穩定銷售；士林「宏盛陽明」品質深獲客戶激賞；南京東路「宏盛國際金融中心」捷運商辦大樓，目前已開放出租，預計將為宏盛帶來穩定收益。在公共工程方面，淡海交通的捷運輕軌及淡江大橋，預計於 2019 及 2020 年陸續完工，預計將對淡海地區未來發展帶來正面效益。

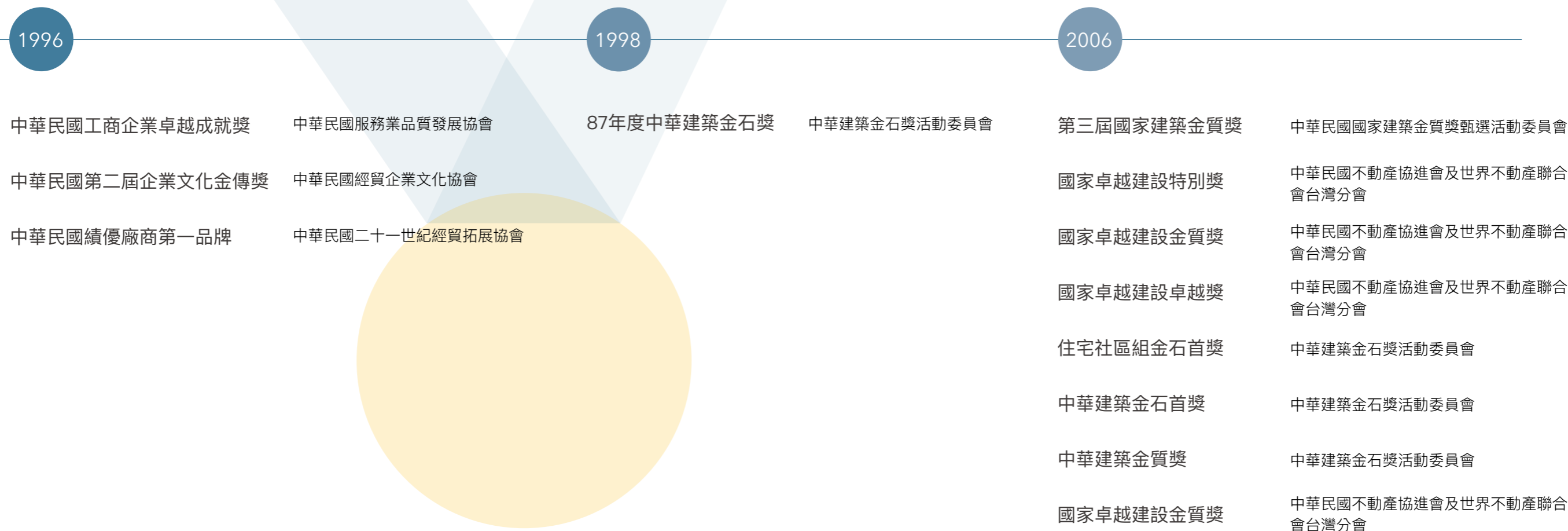
宏盛持續評估購置土地及洽談合建契機，並針對淡海區域閒置之土地，採取活化土地與異業聯盟合作開發模式，發展區域策略，除有利於交屋及餘屋銷售外，更創造未開發土地的資產價值。

## 2-4 大事紀

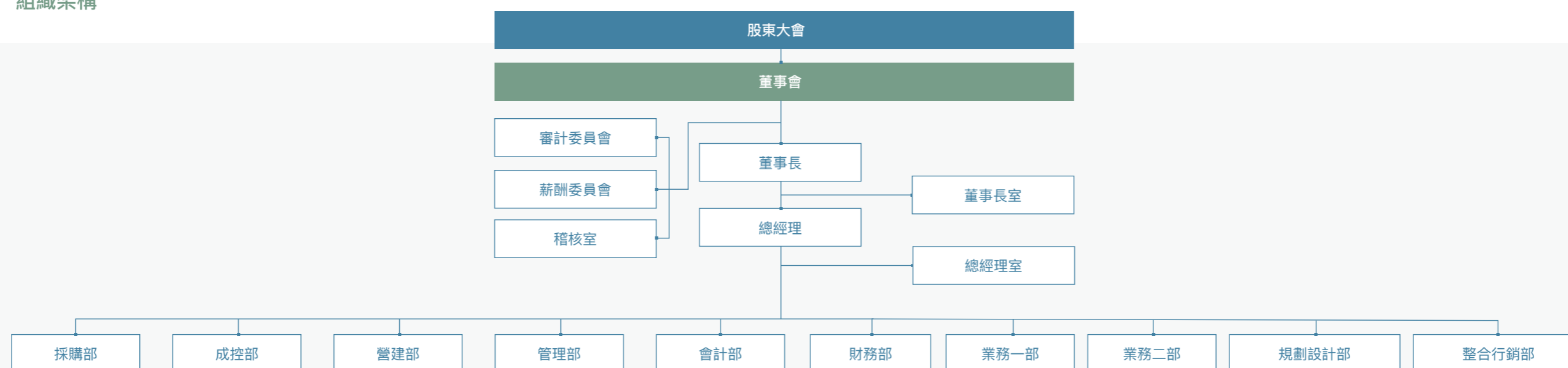
## 宏盛企業沿革

- 1986 設立“宏盛建設有限公司”，資本總額2,000萬元。
- 1989 申請與宏德建設有限公司合併核准，申請增資、修正章程。  
(資本額5,000萬元)
- 1989 核准增資及修正章程、選任林堉璘、林祖郁、宏泰建設代表人林鴻彬為董事，委任林堉璘為董事長、洪國雄為總經理，遷址至台北市中山區松江路152號13樓。
- 1990 董事會選任林堉璘為董事長。
- 1995 證管會函交易所上市案准予備查。
- 2012 寶慶投資改派李宗平為法人代表，董事會補選林祖郁為董事長。
- 2013 補選副董事長林鴻森、修正章程變更登記案，准如所請。
- 2017 選任林新欽為董事長，黃彤焱為總經理
- 2017 以股份受讓方式取得助群營造股份有限公司90.4%股權，成為母子公司。

## 歷年榮耀



## 2-5 組織架構



## 董事會

宏盛董事會議除了進行重要財務及業務報告外，董事、監察人可與公司內部各部門主管溝通，瞭解公司內部營運狀況、風險控管及內部稽核報告等重要營運事項，同時藉由內部年度稽核成果及外部簽證會計師簽證 / 核閱之財務報表，持續監督宏盛對於各項上市公司相關法令及財務報導編製準則之遵循及可靠性。

本公司依章程規定，董事會設置七名董事，任期三年。2017 年 6 月 22 日改選董事會，選出第 11 屆董事會（男性七人），其中包含三名獨立董事，任期至 2020 年 6 月 21 日止。宏盛至少每兩個月召集一次董事會，董事多能親自出席與會，參與議案討論。

### 第 11 屆董事會名單

職稱	法人名稱 / 姓名	學歷	董事會出席率
董事長	漢寶實業（股）公司代表人：林新欽	臺灣大學法律系	100%
董事	漢寶實業（股）公司代表人：吳謙仁	臺灣大學法律系	90%
董事	旺興實業（股）公司代表人：呂育成	成功大學建築系	100%
董事	旺興實業（股）公司代表人：周文斌	美國麻省理工學院建築碩士	100%
獨立董事	張耀彩	中興大學法律系	80%
獨立董事	于俊明	政治大學地政研究所	100%
獨立董事	曾東茂	大同大學事業經營研究所	60%

### 2017 年董事會重大決議

決議內容
通過增修訂本公司「章程」、各類施行辦法暨內部控制制度
通過本公司 105 年度內部控制制度聲明書
通過修訂本公司「董事酬金給付辦法」
通過訂定本公司「審計委員會組織規程」

通過本公司擬依據公司法第 156 條第八項發行新股並與助群營造股份有限公司部分股東進行股份交換

通過本公司擬與助群營造簽署「股份轉換契約」進行股份轉換，使助群營造成為本公司百分之百持股之子公司

通過自 106 年第四季財務報表起更換本公司簽證會計師事務所及簽證會計師

通過修訂本公司「審計委員會組織規程」、「董事會議事規範」、「獨立董事之職責範疇規則」

通過修訂本公司「對子公司監理作業辦法」

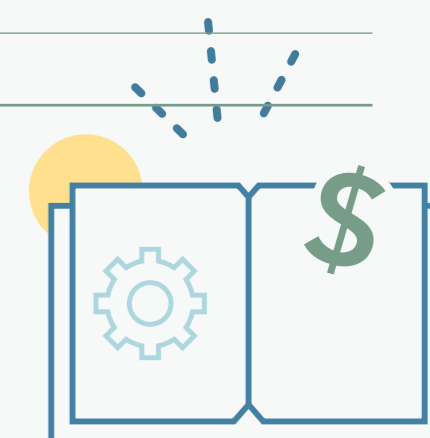
通過本公司 107 年度稽核計劃

### 董事進修情形

宏盛針對董事之需求，規劃相關課程安排董事持續進修，以便於董事取得最新公司治理及財務相關資訊，維持其專業管理之優勢與能力。

以下為 2017 年董事進修概況：

職稱	姓名	學歷	時數(小時)
董事長	林新欽	董事與監察人(含獨立)實務研習班	12
董事	吳謙仁	洗錢防制新法對企業影響之探討	3
		董監如何審查內部控制及內部稽核	3
獨立董事	張耀彩	洗錢防制新法對企業影響之探討	3
		國際與我國反避稅發展與企業應有之因應探討	3
		董監如何審查內部控制及內部稽核	3
獨立董事	于俊明	企業財務危機預警與類型分析	3
		洗錢防制新法對企業影響之探討	3
獨立董事	曾東茂	董事與監察人(含獨立)實務研習班	12
		企業財務報表舞弊案例探討	3
		董監如何審查內部控制及內部稽核	3



## 董事利益迴避

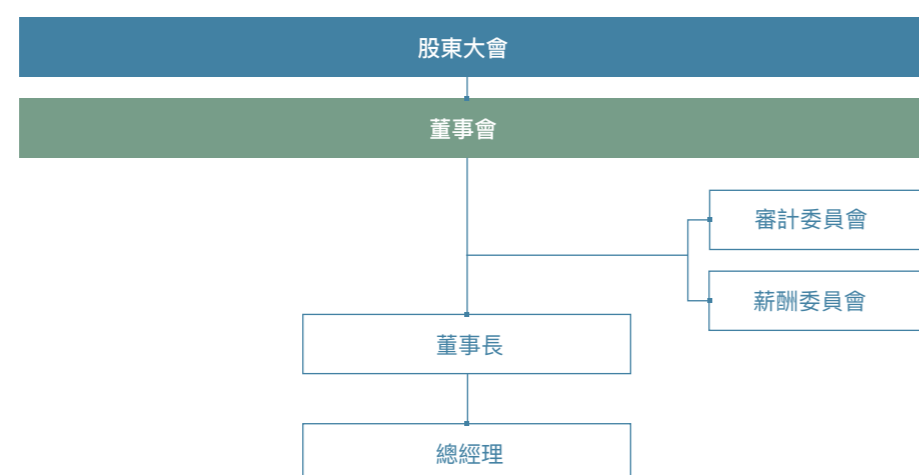
宏盛依董事會議事規範第 15 條規定，董事對於會議事項，與其自身或其代表之法人有利害關係者，應於當次董事會說明其利害關係之重要內容，如有害公司利益之虞者，得陳述意見及答詢，不得加入討論及表決，且討論及表決時應予迴避，不得代理其他董事行使其表決權。本公司董事會之決議，對依前項規定不得行使表決權之董事，依公司法第 206 條第 2 項準用第 180 條第 2 項規定辦理。



2017 年董事對利害關係議案迴避之執行情形如下：

董事姓名	議案內容
林鴻森	本公司擬與新北市汐止區智興段 882、923、924 地號土地內部分地主進行合建案
張耀彩	委任本公司第三屆薪資報酬委員會委員案
林新欽	
吳謙仁	本公司擬依據公司法第 156 條第八項發行新股並與助群營造股份有限公司部分股東進行股份交換案
呂育成	

## 功能性委員會



## 審計委員會

宏盛已制定「審計委員會組織規程」，並於 2017 年 6 月 22 日成立第一屆審計委員會，代替原監察人之機制，任期與第 11 屆董事會屆期相同。委員會由全體獨立董事組成，由張耀彩先生擔任召集人。審計委員會成立之目的在於協助董事會履行其監督公司在執行有關會計、稽核、財務報導流程及財務控制上的品質和誠信度。審計委員會審議事項包括：財務報表、稽核及會計政策與程序、內部控制制度、重大之資產或衍生性商品交易、重大資金貸與背書或保證、募集或發行有價證券、法規遵循、經理人與董事是否有關係人交易及可能之利益衝突、員工申訴報告、舞弊調查報告、公司風險管理、簽證會計師之委任、解任或報酬，以及財務、會計或內部稽核主管之任免等。

2017 年選出之委員及其出席情形如下：

職稱	姓名	實際出席次數	委託出席次數	出席率
召集人	張耀彩	8	1	100%
委員	于俊明	9	0	100%
委員	曾東茂	6	3	100%

## 薪資報酬委員會

宏盛於 2017 年 6 月改選第三屆薪資報酬委員會，委員會由三位具專業資格及獨立性之委員組成，由張耀彩先生擔任召集人。薪資報酬委員會主要職責為訂定並定期檢討董事 / 經理人績效評估與薪資報酬之政策、制度、標準與結構，同時負責定期審議董事 / 經理人之酬金。2017 年薪資報酬委員會各於上、下半年召開一次薪資報酬委員會會議，各委員出席會議情形如下：

職稱	姓名	應出席次數	實際出席次數	出席率
召集人	張耀彩 <sup>•</sup>	1	1	100%
委員	林春枝	2	2	100%
委員	林金鳳	2	2	100%
委員	李秀 <sup>••</sup>	1	0	0%

- 張耀彩召集人為 2017 年 6 月 22 日第 3 屆新選出之委員，應出席次數為 1 次。
- 李秀委員為第 2 屆委員，已於 2017 年 6 月 22 日改選時卸任。

## 公協會參與

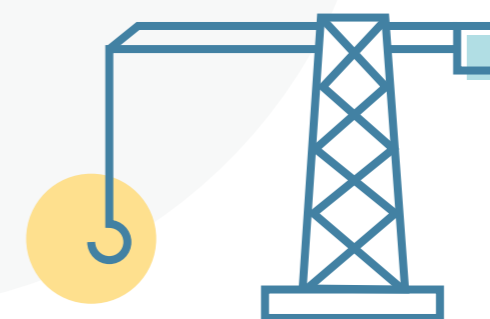
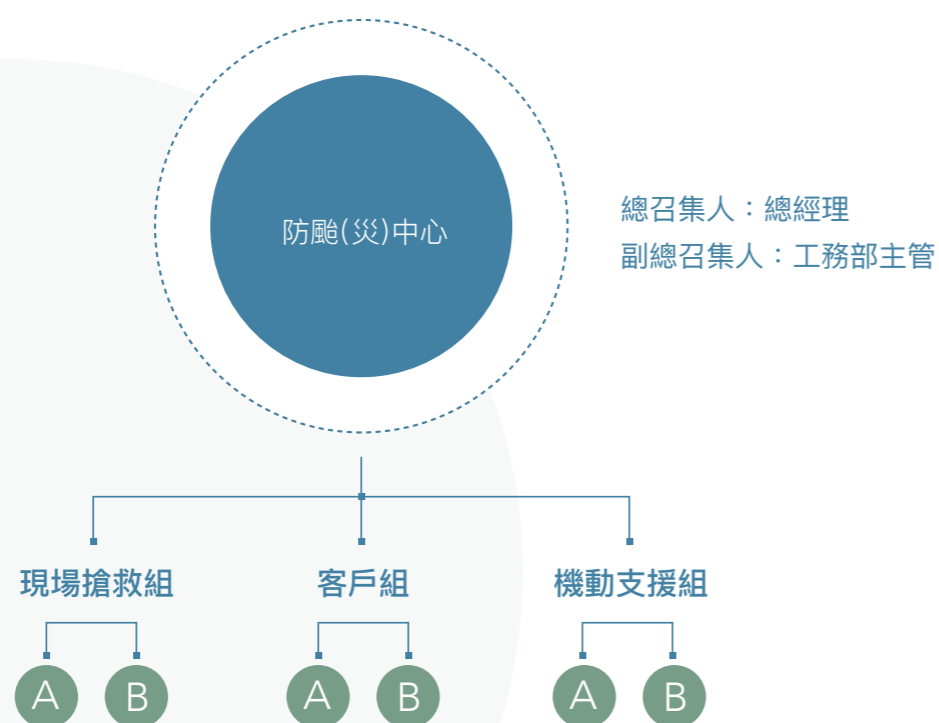
宏盛為與相關同業密切合作，積極參與國內外產業公會、協會等，與產業緊密接軌，藉由交流與合作取得相關資訊，參與公協會包含台北市不動產開發商業同業公會及中華民國公開發行公司股務協會。

## 2-6 風險管理

### 營運風險

面對大環境、原物料資源及客戶需求變動的潛在風險，宏盛從制度面及流程面著手，訂定內部控制制度等相關程序及辦法，並授權各相關部門依其職掌隨時監控與評估各項環境變動所造成之影響，呈報管理階層，研討因應對策以降低公司所受之影響。

宏盛評估公司營運之重要風險，工地安全為最主要之控管重點，尤其又以颱風期間之安全為最關鍵之管理目標。為確實掌握颱風來襲期間各工地受影響的即時狀況，本公司建立防颱（災）小組之編制，配合颱風警報發布啟動防颱（災）小組之運作。防颱（災）小組設有總召集人、副總召集人、現場搶救組、機動組、支援組及各工地留守人員。各工地留守人員定時向公司防颱（災）中心回報資訊，遇有災害發生時立即協調相關單位即時處理。



職務	工作職掌
總召集人	<ol style="list-style-type: none"> <li>1. 統籌指揮緊急應變行動，掌握災變狀況及採取必要救災措施。</li> <li>2. 向機構資訊中心報告災變搶救現況，並依其指示執行救災行動。</li> <li>3. 指揮災後各項清潔復原工作，督導辦理有關財物損失勘查及協商事宜。</li> <li>4. 召集檢討事故發生原因，防範對策及提報改善計畫。</li> </ol>
副總召集人	<ol style="list-style-type: none"> <li>1. 協助總召集人連絡、協調、處理救災事宜。</li> <li>2. 接收各組回報訊息，提供總召集人擬定對策。</li> <li>3. 協助指揮災後各項清潔復原工作。</li> <li>4. 了解災害發生原因及檢討防範對策，提報具體改善計畫。</li> </ol>
現場搶救組	<ol style="list-style-type: none"> <li>1. 督促協力廠商及承包商確實做好防颱準備。</li> <li>2. 會同廠商檢測設備功能加強施工圍籬固定。</li> <li>3. 確實掌握工地之災損情況。</li> <li>4. 緊急聯絡廠商進行強修。</li> <li>5. 了解災害發生原因及檢討防範對策，並提報具體改善計畫。</li> </ol>
客戶組	<ol style="list-style-type: none"> <li>1. 主動連絡客戶關心是否受災，並給予慰問、安撫。</li> <li>2. 反應客戶意見，提供必要之援助。</li> <li>3. 協助與大眾媒體溝通。</li> <li>4. 協助與附近居民溝通。</li> <li>5. 有關救災單位之溝通及相處。</li> </ol>
機動支援組	<ol style="list-style-type: none"> <li>1. 留守防災中心，機動性支援</li> </ol>

### 運作機制及主要工作

防颱（災）中心恪遵安全衛生規定，確實備齊個人防護及救援裝備，每半年度由各組協同辦理緊急救援演練，加強人員危機意識與熟練救援裝備設施。

防颱（災）中心分為兩組輪流擔任任務，啟動運作機制時，須即時掌握各組防護狀況，並定時回報資訊中心，協調組員處理緊急救援相關事宜。現場各組如遇災害，應確實執行緊急處理以防災情擴大，同時回報狀況予防颱（災）中心。





# Chapter 3

# 品質穩練

- 產品品質與責任
- 客戶服務
- 供應商管理



SDG 11  
SUSTAINABLE CITIES  
AND COMMUNITIES

推行綠建築設計與規畫，強化氣候變遷適應能力，落實住居的可永續發展。



### 3-1 產品品質與責任

#### 強化建築安全

宏盛深信品質是贏得客戶信賴的基礎，為善盡維護客戶健康與安全之責任，不遺餘力改善現行工法，利用耐久結構搭配現行工法的改善，延長住宅建物的使用年限，提升住宅品質及滿足客戶需求，更進而降低對環境的負荷。本公司各建案皆落實三級品管制度，定期檢討並改進建材、工法及施工觀念，不斷追求工程品質的提升與超越。

## 1 前期調查規畫

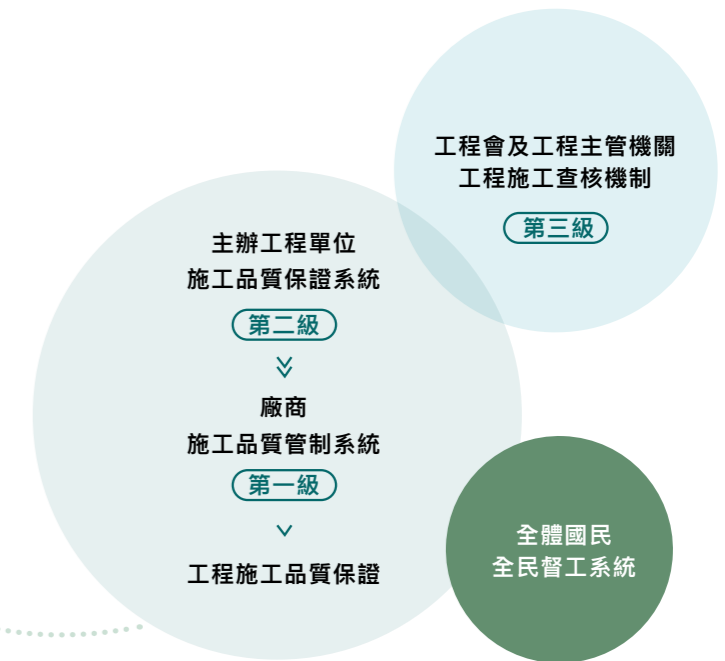
- 依循都市計畫及相關規定，確認土地使用分區、使用強度及相關法令管制事項。
- 申請地政機關鑑界，釐清地界範圍。調查四周鄰房狀況及臨路狀況。
- 辦理現況測量，確認基地尺寸、高程、人行道、排水溝、公共水電設施位置。
- 進行地質鑽探，瞭解地質狀況。
- 依據市場調查及坪數配比資料，規劃建築物平立面，配置穩固結構系統。

## 2 實施安全工法

- 宏盛考量客戶安全，力行安全工法，包含逆打工法、鋼柱柱內灌漿工法、基樁入岩盤及鋼樑翼板減弱工法。

## 3 導入三級品管

- 宏盛於施工階段落實執行三級品管制度，依照品質管理體制建立明確品管標準、停檢點、自主檢查表，執行施工前中後階段品質檢查及改善，嚴格督導營造廠商施工品質及進度，讓品質管理一次到位。



#### 綠色智能住宅

隨著社會型態的改變與環保意識的崛起，宏盛審慎思量如何在維持企業獲利的同時，減少營運活動造成對自然環境的負面影響，透過所提供之專業服務，為社會創造永續價值。以建築產業而言，建築物生命週期各階段，從建材生產、施工過程、使用維護、建物更新拆除至廢棄物棄置等，均會產生大量的碳排放。根據聯合國環境規畫署 UNEP 估計，全球建築產業消耗地球能源的 40%、水資源的 20%、原材料的 30%、固體廢棄物的 38%，因此，在建築物規畫階段進行綠建築及環境資源整合配置，便成為營建業降低永續風險的關鍵作為。

宏盛領先業界於 90 年代起即推行綠建築設計與規畫，自建築物規畫階段即考量周遭環境之綠色資源運用，採用對環境及人體友善之節能標章建材、導入雨水回收再利用系統與減少施工廢棄物等措施。近年，更全力推動碳、低汙染、創造有效節能的居家環境的概念，充分利用自然資源，規劃土利綠化生態系統，朝綠色家居與培養綠色生活態度的目標發展。

為彰顯本公司的厚實的綠色實力，推出建案產品皆進行綠化工程，進一步降低二氧化碳排放量，歷年建案中，已累積獲得國內綠建築標章或美國 LEED 認證之經驗，2017 年更持續地積極推動綠建築標章的申請，並規劃於 2018 年提出智一、智二建案的綠建築標章申請。



綠建築評比指標	指標意義
綠化量	利用建築基地內的自然土層，以及屋頂、陽台、外牆、人工地盤上之覆土層來栽種各類植物的方式。
基地保水	建築基地內自然土層及人工土層涵養水分及貯留雨水的功能。保水性能愈佳，基地涵養雨水的能力愈好，有益於土壤內微生物的活動，進而改善土壤之有機品質、滋養植物，維護建築基地內之自然生態環境平衡。
日常節約能源	建築物生命週期長達五十年以上，從建材生產、營建運輸、日常使用、維修、拆除等各階段，皆消耗不少能源，尤以長期使用的空調、照明、電梯等日常耗能量佔最大部分。
廢棄物減量	建築施工及日後拆除過程所產生的工程不平衡土方、棄土、廢棄建材、逸散揚塵等，足以破壞周遭環境衛生及人體健康者。
水資源	建築物用水量評估包括廚房、浴室、水龍頭的用水效率評估，以及雨水、中水再利用之評估。
汗水垃圾改善	建築空間設施及使用管理的具體評估項目，讓業主與使用者在環境衛生上具體控制及改善的評估指標。
二氧化碳減量	建造建築物結構的所有建材（暫不包括水電、機電設備、室內裝潢以及室外工程的資材），在生產過程中所使用的能源而換算出來的 CO <sub>2</sub> 排放量。

#### 宏盛近三年取得綠建築標章實績



認證名稱	認證等級	案名	認證單位
綠建築標章	銀級	得意山莊－微風區	內政部
綠建築標章	銀級	得意山莊－春風區	內政部
綠建築候選證書	銀級	得意山莊－奇二	內政部
綠建築候選證書	銀級	得意山莊－奇三	內政部
綠建築候選證書	黃金級	建北	內政部

## 3-2 客戶服務

### 以客戶需求為導向

宏盛秉持服務、誠實、踏實的理念，將心比心對待客戶，對品質的要求絕不鬆懈，對於地震、颱風、海砂屋、輻射鋼筋等天然或人為因素可能造成的重大破壞，皆於事前作好安全防範與檢驗措施，減少災害、降低風險，落實優良的建築品質，確保客戶的安全權益。

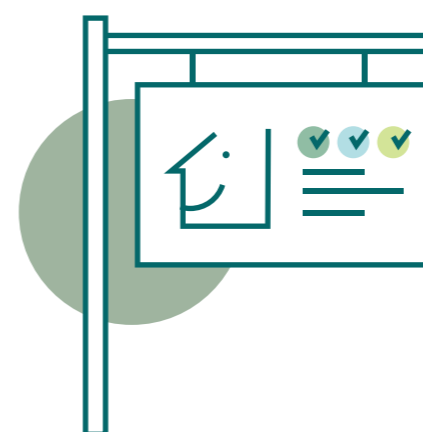
客戶需求導向是建案定位的基準，宏盛深耕不動產市場多年，建立完整市場調查資料庫，掌握客戶對產品規格的要求，進而明確地建立以客戶需求為導向的產品規畫，造就客戶對宏盛的信賴與支持。

本公司建案以環保節能設計與完善的物業管理著稱，致力提供客戶完善的售後服務，以期創造客戶及社區整體價值，共享雙贏。



### 產品行銷

宏盛重視所有與產品相關之資訊及攸關客戶權益之重要議題，建築執照、建照圖、不動產說明書均合乎法規規定，落實公平交易之規範。為確保客戶獲取產品完整資訊，保障客戶權益，本公司要求現場銷售人員皆須於公開銷售前參加講習課程，務求銷售人員能充分瞭解所有相關資訊及銷售作業，強化銷售人員之教育與培訓。所有於銷售現場所使用之文宣廣告，舉凡看板、海報、傳單、銷售說明書、平面圖、模型等，皆本著誠信、公開、公正之原則發布。銷售人員於產品行銷時應善盡告知責任，自銷售、簽約、收款、客變、對保、交屋、售服、物管及其他與客戶權益有關之事宜做到周全服務，以提升宏盛之服務品質及企業形象。



## 完整客戶服務

宏盛產品主要涵蓋於台北市及新北市，推出建案皆為區域翹楚，服務客群及產品性質多元，包含美宅、豪宅、頂級辦公大樓等建物，據以滿足換屋、新購、企業辦公等不同客群需求。本公司針對每一產品遴選優質物管公司提供專業服務，提供至少半年以上之代管服務，透過輔導管委會的運作，避免交接之空窗期，影響客戶居住品質。

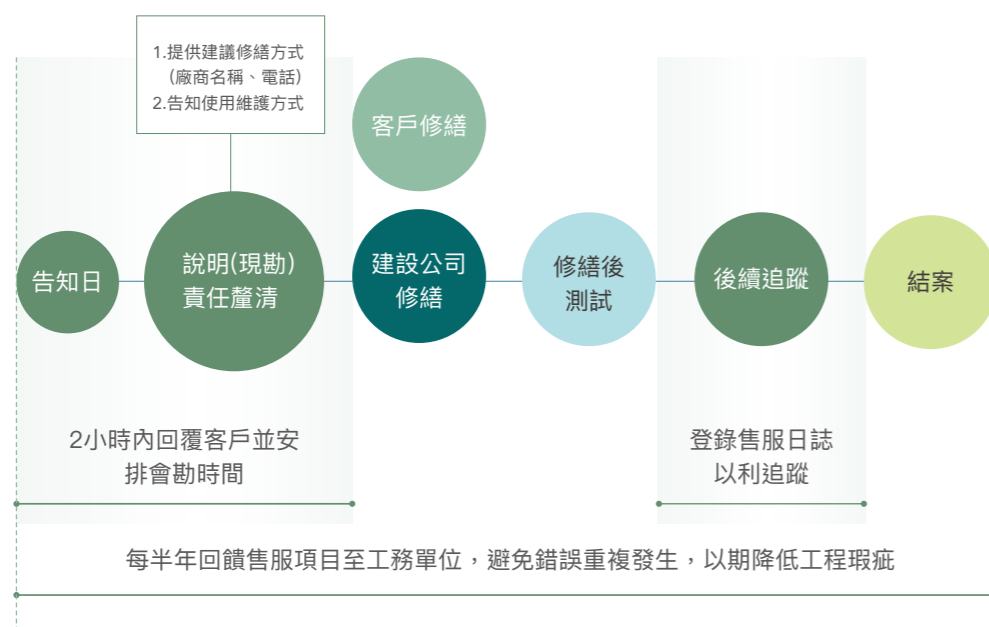


宏盛累積數十年之客戶服務經驗，售後服務可分為下列幾項：

類型	服務說明
保固內修繕	保固內即時修繕，從登錄施工到客戶滿意確認，分層負責落實執行。
保固外修繕	保固外不論多久提供專人現勘服務，針對問題點提出建議與協助。
建物健檢	成立專案小組，針對公司興建產品進行健檢普查，確認建物安全。

## 客戶滿意度

受理售服案件後，由工務部負責登錄相關諮詢及進行修繕服務，經客戶測試修繕完成後，簽認「客戶修繕完成簽認單」始得歸檔結案。宏盛定期彙總簽認單之滿意度調查結果，2017 年度客戶修繕滿意度調查結果為 90.57%。



## 客戶資訊保護

本公司為降低資安風險，保護客戶之個人資料，制定「個人資料安全維護規則辦法」，要求同仁在工作執行過程中，針對蒐集、處理及利用到個人資料時，遵循相關規範。產品銷售後，宏盛也善盡資訊保護之責任，妥善保存相關文件，避免外流。2017 年未曾因洩露客戶隱私而產生糾紛或申訴案之情事。

## 3-3 供應商管理

宏盛長期與供應商建立緊密之互動關係，不僅能於供應商出現困難時，即時提供協助或技術支援，更將承攬關係昇華為共同合作的夥伴關係。本公司於選擇供應商時，透過內部嚴格的廠商評鑑與徵信機制，確實查核廠商之施工能力，同時亦實地勘查該廠商現有施工工地，與了解工地配合度之狀況，經評估合格後，始得納入合格廠商名冊中。

本公司為確保施工品質及交期可能造成損失之風險，要求得標廠商於得標時，須於工程承攬契約書內載明連帶保證內容，並經本公司認可之同業同等級之營造廠商及具有可作保證業務之殷實鋪保連帶保證得標廠商之技術及財務能力；得標廠商亦須在訂約時，提供履約保證金，降低工程風險。

工程進行過程中，宏盛定期進行工地安全衛生稽核，依安全衛生管理制度、安全衛生設施管理及 6S 管理等三大面向，檢核工地之安全衛生管理是否落實，針對缺失開出「安衛缺失矯正預防單」，要求承攬廠商限期改善；施工完成後填具「施工檢查表」，檢核其施工品質；另於結案時針對該承攬廠商施工品質、施工安全維護、管理能力、財務狀況、工期掌控及配合度等執行評核，若評核分數低於 60 分採取程度不一之管理措施。

分數	管理措施
55-59 分	停止發包半年
50-54 分	停止發包一年
49 分以下	永不錄用

### 安全衛生管理

- 安全衛生三級管理制度之執行紀錄
- 每日安全循環制度及早會書面記錄
- 落實門禁管制措施
- 各類安衛報表與文件之落實紀錄
- 定期召開協議組織會議
- 工程人員安全裝備穿戴齊全
- 各樓層張貼安衛海報與標語

### 6S管理

- 設置勞工安全走道
- 設置勞工作業休息區
- 設置與標示大宗物料集中堆放區
- 公共區域無亂丟煙蒂、檳榔汁 / 渣
- 工區內環境保持乾淨整潔
- 設置工區內垃圾桶且定期清倒
- 臨時廁所保持乾淨
- 工務所辦公桌面維持整齊
- 設置工務所樣品間及吊放固定

### 安全衛生設施管理

- 電梯口及各類開口護欄之安全保護措施
- 工作人員是否依規定穿戴安全防護具
- 施工架之安全保護措施
- 預留筋是否設置保護套
- 電箱管制及漏電之安全保護措施
- 臨時電線之安全保護措施
- 電焊機裝置之安全保護措施
- 符合規定之合梯
- 設置與標示氧氣乙炔鋼瓶存放區

## Chapter 4

# 職場穩實

員工概況

職涯發展

員工關懷與職場安全健康



SDG 8

DECENT WORK AND  
ECONOMIC GROWTH

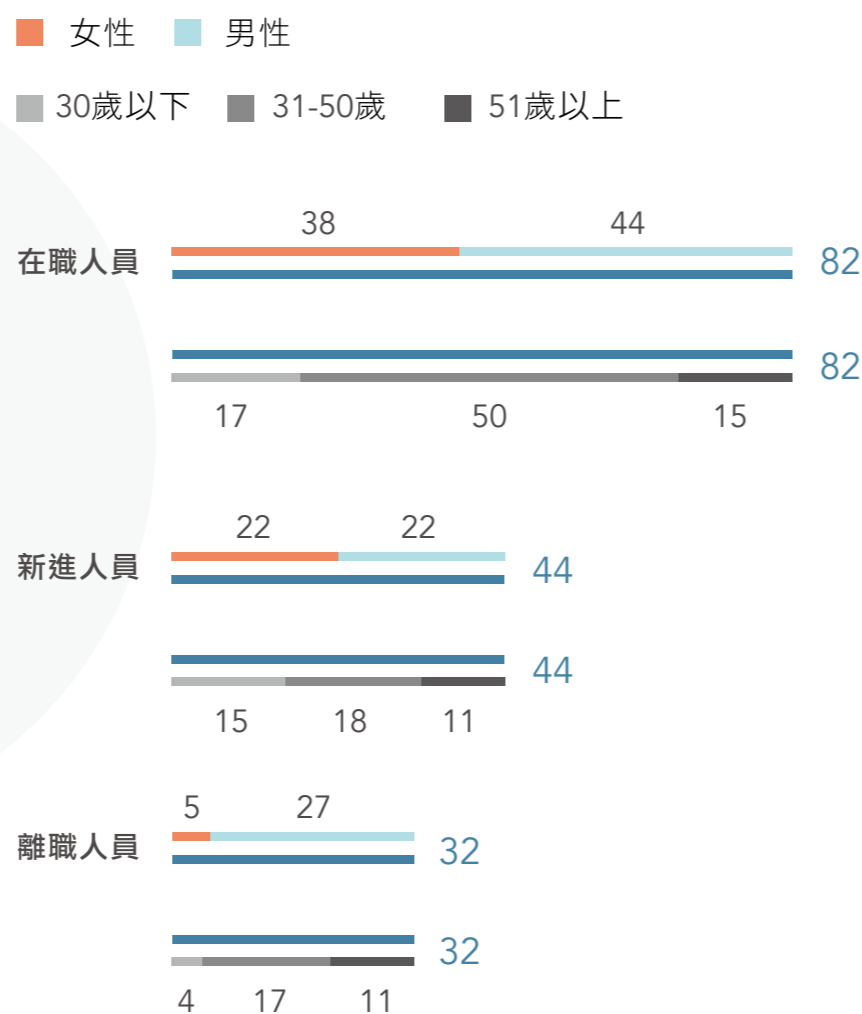
嚴格遵守法令規定，建構有效的勞工安全衛生管理系統，  
促進工作環境的安全。

### 4-1 員工概況

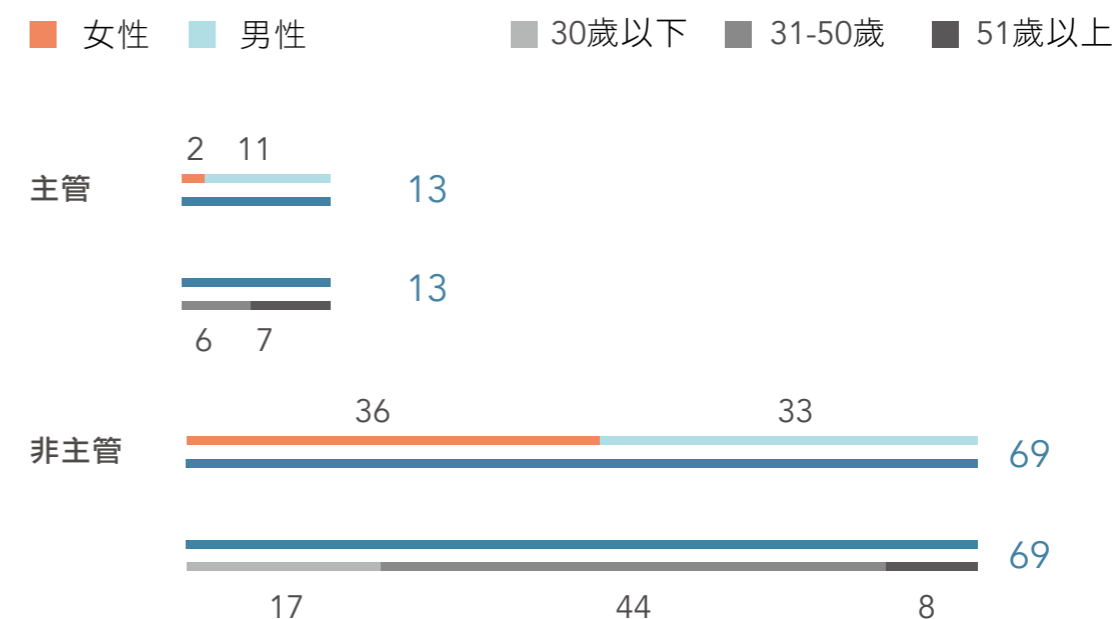
#### 員工多元化與平等

宏盛視員工為公司最重要的資產，企業經營以人才為本，才能永續發展。基於人才是企業經營的根基，宏盛力行多元化的人才招募，不因性別、年齡、種族等等條件而有所差異，期許以宏觀視野，充實組織。本公司認為適才適所才能提升企業整體經營之效率，因此用人秉持「選、用、育、晉、留」的完整人才培育思考面向，著重於員工的專業能力，使其發揮所長，並實現人力資源的合理配置。

2017 年由於組織調整，新進人員與離職人員較往年增加，新進員工為 44 人（占在職人員 53.66%），離職員工則為 32 人（占在職人員 37.21%）。截至 2017 年底，員工總人數為 82 人，其中女性 38 人（占 46.34%）；在職同仁中以 31-50 歲為主要族群，共 50 人（占在職人員 60.98%），新進人員與離職人員亦以 31-50 歲同仁為主。

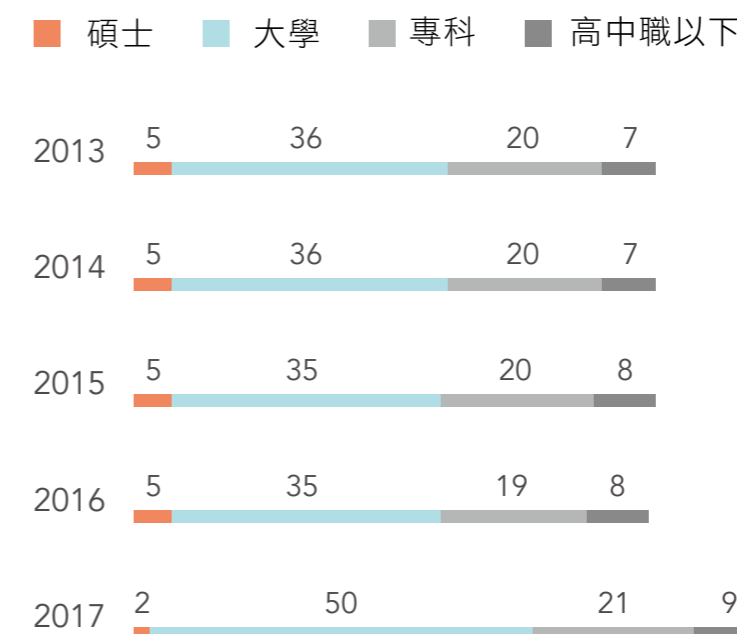


宏盛之高階主管為 9 至 12 職等，中階主管為 6 至 8 職等，基層主管為 3 至 5 職等，依職級區分性別與年齡別之員工資訊如下：



宏盛在職同仁以大學畢業以上同仁占多數，2017 年更有 52 人（占 63.41%），專科學歷者則有 21 人（占 25.61%）。

#### 歷年公司聘用人員學歷概況



## 薪酬福利與績效管理

員工關懷也是宏盛極為重視的議題，從員工的日常生活為出發點到員工的家人生活，都是我們在意的，宏盛視創造友善職場為重點經營目標。在關懷員工健康方面，本公司致力於建立優質健康的工作環境，除了每年定期舉辦員工健康檢查之外，為了提升工作者的健康及工作效率，擬於未來規畫宣導「健康促進」的觀念，透過「評估員工的健康需求」及「作業現場訪視」兩個面向，將消極的疾病防治觀念轉為積極的保持健康身心行動。

除了法規規定之外，宏盛更提供優於法令規定的福利予員工。

宏盛提供之福利制度如下：

福利類型	涵蓋項目
基本福利	勞保、健保、團保、勞退、教育訓練費用補助、健康檢查及婚喪喜慶補助
其他福利	購屋優待、購車貸款申請、職工福利相關福利、員工旅遊、三節禮金、公司制服補助及尾牙
生日及相關福利	2017 年每人享有生日及相關福利 27,500 元，每年增減狀況依照盈餘提撥比例計算，享有福利金額略有增減。
員工旅遊	2014 年香港旅遊 46 人、2015 年韓國旅遊 30 人、2016 年花蓮旅遊 27 人、2017 年沖繩旅遊人數 10 人

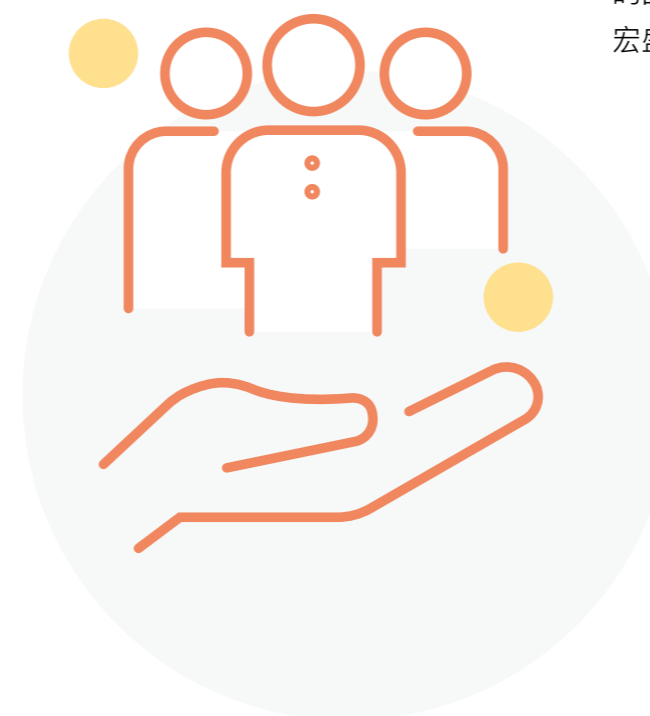
為期激勵士氣，鼓勵同仁持續精進，本公司定期辦理績效考核，作為升遷、調薪、分配獎金或紅利之依據，項目含目標設定及達成、具備能力評定，以建設業需求人才需具備的專業性知識及技能為核定薪資標準，不因年齡、性別而影響薪資核定。

考核人數	女性	男性	女性受考核比率	男性受考核比率
主管	2	11	100%	100%
非主管	36	33	100%	100%

## 4-2 職涯發展

企業與員工相輔相成，無論新進員工或資深員工都需要不斷的充實與訓練自我。宏盛提供能讓員工配合組織需求來提升專業能力、知識與態度之制度與環境，並透過各面向專業課程，培育專業的建設業人才，使其得以因應快速變遷的外在環境、產業外移與日趨激烈的國際競爭。

宏盛之訓練類型主要可分為下列 5 類：



### 內部課程訓練

針對目前在職員工和主管安排專業課程及管理進階課程。

### 外部課程訓練

鼓勵員工自我發展，可自行選擇外部訓練課程，增加企業競爭能力。

### 新進人員教育訓練

了解整個組織文化與制度，加強新進人員對公司的認同感。

### 基層專業訓練

透過內部的學習與外部機構辦理的教育訓練，讓同仁得以學習、進修、增加與同業間的交流機會與專業技能。

### 管理階訓練課程

透過管理職能訓練，區分不同的課程，培養各項管理能力。

2017 年投入之教育訓練經費為 61,200 元，總受訓時數為 302 小時，依職級與性別統計教育訓練成果如下：

職級別	女性	男性
主管平均受訓時數	27.25	5.45
非主管平均受訓時數	2.56	2.89

為培育企業長遠發展所需人才，與全面提升員工專業職能，宏盛規劃於 2018 年度起，員工可依工作所需，安排個人發展學習計畫，結合公司發展策略，提升自我競爭能力。本公司將依照各部門專業人才需求、職務屬性、職能條件，整合專業基本課程；並因應未來公司發展計畫，針對管理階層規劃溝通管理及領導能力訓練，讓管理階層更能快速熟悉相關技能的運用。

2018 年規劃課程如下：



#### 會計類

發行人證券商證券交易所會計主管初任進修班、發行人證券商證券交易所會計主管持續進修班、推動我國採用國際財務報導準則、提升 IFRS 財務報告編製能力宣導會、ACM 會計總帳暨票據管理系統



#### 財務類

財務作業管理相關課程，包含財報分析及風險評估、票據信用管理、財務規劃、營運資金調度管理相關、出納作業標準化技巧與管理、相關財務報表應用操作



#### 業務類

行銷企劃相關課程，包含業務談判技巧、顧客引導銷售技巧；客戶服務相關課程，包含客戶服務與談判技巧



#### 稽核類

稽核訓練相關課程

### 4-3 員工關懷與職場安全健康

宏盛在推動建案的過程中，以「維護生命安全」、「安全第一」、「零事故」、「零災害」為最優先原則，本公司嚴格遵守法令規定，建構有效的勞工安全衛生管理系統，於施工前進行施工項目風險識別，與營造商於事前進行施工過程風險評估分析，以期降低事故風險。此外，也搭配定期稽查及持續宣導，將安全衛生意識深植於所有同仁內心。

宏盛於各建案設立獨立之職業安全衛生協議組織，定期召開勞安會議，進行工地安衛設施及勞工不安全行為等檢討事項。

案名	勞安會議開會頻率
得意山莊－微風區	每週一次
得意山莊－春風區	每週一次
宏盛新世界 1	每週一次
宏盛新世界 2	每週一次
宏盛水悅	由本案承商達欣工程執行副總、經理、專案經理、主任及工地勞安人員組成，每季針對現場安衛管理及改善事項提出報告及管理作為。
海上皇宮	每月一次





各工地定期舉行安全衛生專業與認知訓練，如法令規範之教育訓練、作業危害告知，以及相關之勞安講習，以下為 2017 年於工地內曾進行之教育訓練：

類型	安全衛生專業與認知訓練與措施
新人訓練	<ul style="list-style-type: none"> <li>• 新進人員安全衛生教育</li> </ul>
日常作業	<ul style="list-style-type: none"> <li>• 新進廠商實施進場前安衛管理協調會</li> <li>• 工區作業轉換時，向承包商進行危害告知</li> <li>• 每日上工前工具箱會議，告知作業前危害須知</li> <li>• 收工會議缺失改善檢討</li> <li>• 違規再教育訓練</li> <li>• 於明顯位置張貼安全海報、安全告示、安全標語</li> <li>• 專案經理帶領承商巡視工地</li> <li>• 每週定期工地勞安總巡檢</li> </ul>
不定期舉辦	<ul style="list-style-type: none"> <li>• 職業安全衛生教育訓練</li> <li>• 吊掛作業人員教育訓練</li> <li>• 執行高空作業車教育訓練</li> <li>• 施工電梯操作人員教育訓練</li> <li>• 參加勞檢所舉辦之訓練課程</li> <li>• 勞安訓練講習</li> </ul>
安全設施	<ul style="list-style-type: none"> <li>• 設置工具漏電斷路測試站</li> </ul>

宏盛累積多年施工經驗，對於建案之基地管理、勞安衛執行事項及與承包商之溝通及檢核，擁有相當專業與成熟之運作模式，2017 年未發生任何公傷事件，亦無職業病發生之案件。

以下為工地安全之相關執行作法：

類型	安全衛生專業與認知訓練與措施
安全宣導	<ul style="list-style-type: none"> <li>• 每周召開勞工安全宣導會議</li> <li>• 依據現場施工階段進行危害告知</li> <li>• 各工種進場施工前召開協調會議</li> <li>• 政令與法規修改實施宣導</li> </ul>
安全標示	<ul style="list-style-type: none"> <li>• 工地出入告示進出工地應注意事項</li> </ul>
休息區域	<ul style="list-style-type: none"> <li>• 基地內設置施工人員休息區</li> <li>• 休息區內張貼安全事項宣導海報</li> </ul>
安全檢查	<ul style="list-style-type: none"> <li>• 加強工地門禁人車管制進出登記</li> <li>• 個人防護具應配戴妥當</li> <li>• 不定時巡查施工鷹架及開口等施作上下設備、安全護欄</li> <li>• 設置漏電斷路器檢測漏電情事</li> <li>• 施工機具定期保養檢修</li> </ul>
工區管制	<ul style="list-style-type: none"> <li>• 人員進入工區須持識別證</li> <li>• 落實人員進出刷卡管制</li> <li>• 危險性機械進場申請機制</li> </ul>
人員管理	<ul style="list-style-type: none"> <li>• 上工前、收工時作業主管全面點名</li> <li>• 作業前實施工具箱動前教育及執行安衛檢查</li> <li>• 作業中實施安全巡檢及記錄</li> <li>• 作業後執行環境整理整頓及每日收工會議與安全問題檢討</li> </ul>

# Chapter 5

# 環境穩固

環境理念  
能資源管理  
環境衝擊

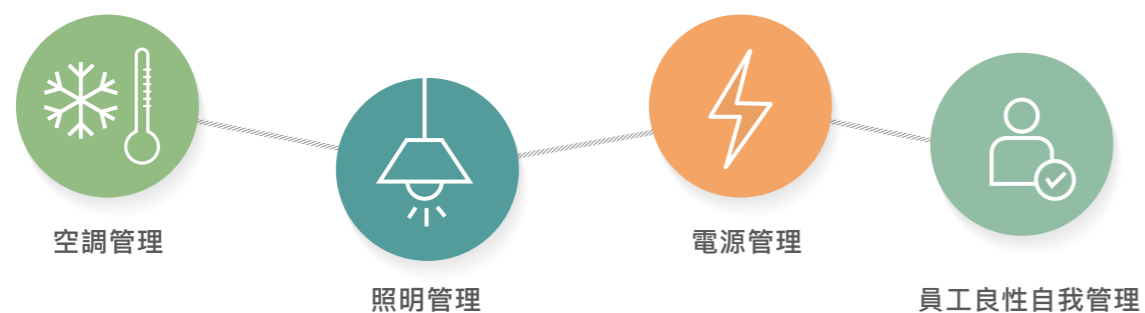


SDG 11  
SUSTAINABLE CITIES  
AND COMMUNITIES

建立廢棄物管理規範，並訂定環境維護措施，  
降低工地對環境的有害影響。

## 5-1 環境理念

隨著全球暖化問題日益嚴峻及能源開始大規模減少，宏盛推動「辦公室能減碳綠色計畫」，透過空調管理、照明管理、電源管理與員工良性自我管理四大措施，力行節能減碳，此外，更推動辦公室綠化，創造綠色自然的工作空間。



本公司依下列原則從事營運活動，降低公司營運對自然環境之衝擊：



## 5-2 能資源管理

### 原物料投入

宏盛考量原物料的使用年限，在建材使用上，力求均需符合國內 CNS 規範及國外相關規範，包含混凝土氯離子含量、坍度、無輻射鋼筋、鋼筋續接器等檢測。

本公司歷年推動之建案所使用之原物料數量如下，由於各建案之施工階段、設計樓層數與坪數皆不相同，因此主要材料鋼筋、混凝土與鋼構的使用量變異性較高。

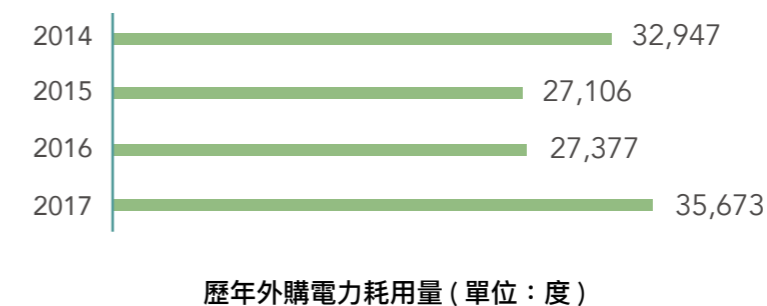
	2014 年	2015 年	2016 年	2017 年
鋼筋 (噸)	3,927	16,649	17,994	23,367
混凝土 (立方公尺)	2,213	34,074	181,281	124,245
鋼構 (噸)	30	212	1,513	549

### 能資源使用

雖然宏盛辦公室非高耗能之廠房，惟平時仍要求同仁能從生活中節電，節電措施包含：

- 辦公室照明燈開關時間為上午上班前 10 分鐘，中午休息 1.5 小時期間均為關閉。
- 下班時各區人員離開即隨手關燈。
- 下班時間為 18:00，值班人員於 18:10 即陸續關閉空調開關。
- 遇連續假期期間主要電源亦要求員工配合關閉。

宏盛總部辦公區域之用電為依坪數與其他承租戶分攤費用，非單戶使用之費用。由大樓管理中心實際收費統計結果，過去四年用電度數如下表：



歷年外購電力耗用量 (單位：度)

2017 年也因應節能減碳之議題，與新世紀建案之承包商和議，訂有「工地能源管理辦法」，建立工地內節約水電之共識，並設置「節約水電推動小組」推動相關節能措施：

- 設置蓄水池，收集雨水及沐浴廢水，用作澆灌花木、道路清洗及裝備清洗。
- 工地內購置之水電設備亦以節能標章產品為主。
- 每日包商進場施作前宣導節水節電。
- 監工人員須定期檢查用水管路及設施狀況。
- 電器設備以變頻節能設備為主，室內空調溫度設定攝氏 26 度。
- 採用省電 LED 燈、定時自動開關裝置，工區較少作業人員進出之空間，則使用感應式照明燈具，以減少電費之使用。



### 5-3 環境衝擊

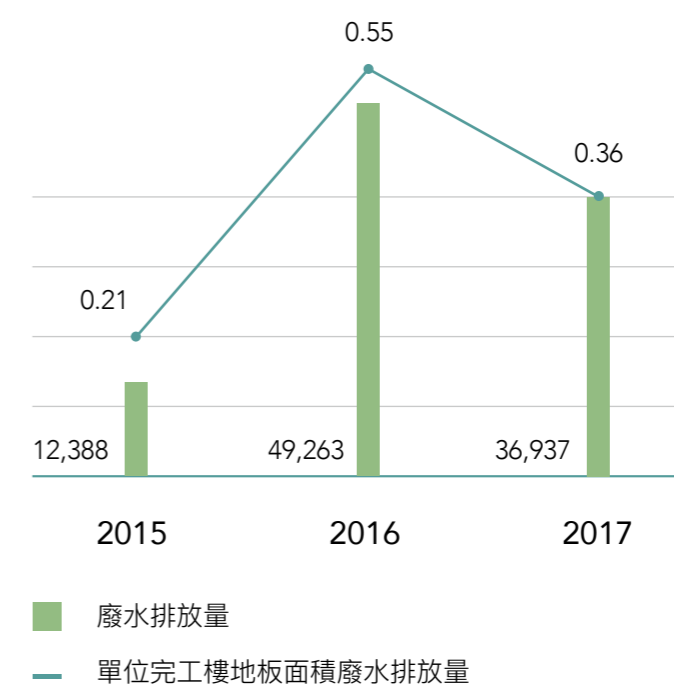
#### 工地廢水處理

宏盛在建案之基地產生之廢水來源除了雨水與工作人員製造之生活廢水、生活汙水外，主要為汙工廢水及清洗車輛產生之廢水。

平時在施工過程中，即嚴格要求以下事項，以完善工地廢水之處理：

- 開挖面應以覆蓋帆布，以減少泥水逕流
- 基地周邊設置圍籬防溢座以避免汙染
- 將廢水導入地下儲水池或水溝
- 將廢水集中至沉沙池
- 廢水經由沉泥桶、沉砂池、陰井等沉澱後，以馬達抽取上層澄清水，作為道路清洗、洗車及臨時廁所清洗之用途。

歷年廢水排放量 (立方公尺)



## 工地環境維護

宏盛除了施工區域內的安全管理外，亦針對工地周邊環境採取相關維護措施，以減少對鄰近社區之粉塵汙染與噪音干擾，以下是相關維護措施說明：

維護措施	管理成效
周邊道路清潔	減少粉塵汙染
工地車輛離場清洗	減少粉塵汙染
圍籬加高	減少粉塵汙染、減少施工噪音
外牆包覆防塵網及帆布	減少粉塵汙染、減少施工噪音
施工機具定期保養檢修	減少施工噪音
作業時禁止擴音器	減少施工噪音
每日路平巡檢	維護工地周邊安全
設置工區集水沉砂池	符合汙水排放標準
設置垃圾桶及回收桶	工區垃圾不落地

## 廢棄物管理

宏盛之營建廢棄物按照法令於開工前申報，合法運棄。生活垃圾則委由合格清運廠商處理。廢棄物管理之實際作法包含：

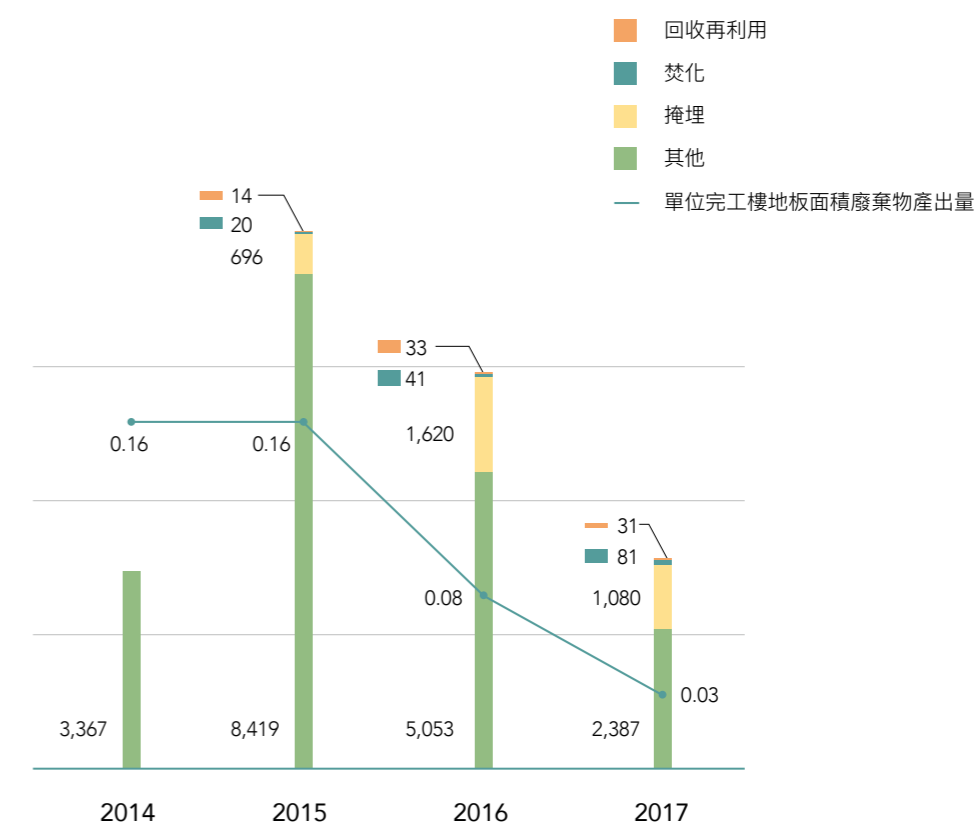
1. 排水及鋪面、結構物施工、物料運送儲藏時之汙染控制
2. 營建廢棄物及廢水泥管理
3. 工地安全衛生
4. 車輛及機具清理與保養
5. 定期清理廢棄物，由工程師依照片及管制三聯單掌控管理運棄地點。



## 廢棄物管理原則

- 良好有效物料儲存
- 廢棄物控制
- 降低及穩定受擾動區域
- 控制工作場所內部沖刷

## 歷年非有害廢棄物產生量



為加強營建工地資源回收分類，減少垃圾量並提高資源回收率，2017 年宏盛與新世紀建案之營造廠商協議，訂定「工地廢棄物分類管制辦法」，並於工地內成立資源回收分類推動小組，以有效管制工地廢棄物之減量，工地設置資源回收物專區，區分為營建廢棄物、資源回收物及一般垃圾物等三大類。

宏盛各建案無有害廢棄物之產生，合計各建案於 2017 年之非有害廢棄物共 3,548 噸，掩埋 1,080 噸，其餘委請事業廢棄物處理廠商處置，共 2,387 噸。以完工樓地板面積評估產出之廢棄物數量，2017 年為 0.03 (噸 / 平方公尺)，優於歷年之單位產出量，足以確認宏盛在建案管理之成效。



# Chapter 6

# 回饋穩妥

公益慈善  
社區關懷



## 6-1 公益慈善

宏盛本於「取之於社會，用之於社會」的理念，長期投入公益慈善，以穩定的支持力量回饋社會，扶助弱勢團體。近三年捐助項目列表如下：

年度	對象	金額 (元)	白米 (包)	
2015	急難救助－八仙塵爆	財團法人台北醫學大學	25,200	-
		三軍總醫院	36,000	-
		台北榮民總醫院	32,400	-
		新光吳火獅紀念醫院	14,400	-
		臺北市立萬芳醫院—委託財團法人臺北醫學大學辦理	14,400	-
		振興醫療財團法人振興醫院	14,400	-
		國泰綜合醫院	14,400	-
		亞東紀念醫院	14,400	-
		馬偕紀念醫院	36,000	-
		天主教耕莘醫療財團法人耕莘醫院	14,400	-
2015	急難救助－台南強震	台南市政府社會局	144,000	-
2015	愛心捐贈	財團法人新北市私立榮光育幼院	-	635
2015	愛心捐贈	台北市私立義光育幼院	-	840
2016	愛心捐贈	台北兒童福利中心育幼家園	-	33
2016	愛心捐贈	財團法人創世社會福利基金會	1,000,000	-
2016	愛心捐款	財團法人台灣兒童暨家庭扶助基金會	1,000,000	-
合計：		<b>2,360,000</b>	<b>1,508</b>	

## 6-2 社區關懷

宏盛重視與社區的溝通，於建案啟動時，以達成下述共識為目標，落實社區營造，力求強化社區居民對宏盛的信賴。



### 汐止開發案

宏盛於 2017 年啟動汐止開發案，因應開發案周邊里民需求，投入五位人力及 75 萬元，於基地旁鋪設臨時出入道路，照顧居民進出當地之交通安全。

2017 年，宏盛接獲 10 件社區申訴案件，均於年底前由相關部門妥善處理，接已完成改善及結案。



## 索引

## GRI 102：一般揭露

指標	指標內容概述	對應章節	頁碼
<b>組織概況 2016</b>			
102-1	組織名稱	關於報告書	4
102-2	活動、品牌、產品與服務	2-1 公司概況	16
102-3	總部位置	2-1 公司概況	16
102-4	營運活動地點	2-1 公司概況	16
102-5	所有權與法律形式	2-1 公司概況	16
102-6	提供服務的市場	2-1 公司概況	16
102-7	組織規模	2-1 公司概況	16
102-8	員工及其他工作者的資訊	4-1 員工概況	42
102-9	供應鏈	3-3 供應商管理	39
102-10	組織與其供應鏈的重大改變	2-5 組織架構	23
102-11	預警原則或方針	2-6 風險管理	28
102-12	外部倡議	本公司未參與任何外部倡議	
102-13	公協會的會員資格	2-5 組織架構	28
<b>策略 2016</b>			
102-14	決策者的聲明	董事長的話	5
<b>倫理與誠信 2016</b>			
102-16	價值、原則、標準及行為規範	2-2 經營理念	18
<b>治理 2016</b>			
102-18	治理結構	2-5 組織架構	23

指標	指標內容概述	對應章節	頁碼
<b>利害關係人溝通 2016</b>			
102-40	利害關係人群體	1-1 利害關係人鑑別	8
102-41	團體協約	本公司未簽訂團體協約	
102-42	鑑別與選擇利害關係人	1-1 利害關係人鑑別	8
102-43	與利害關係人溝通的方針	1-1 利害關係人鑑別	9
<b>報告實務 2016</b>			
102-45	合併財務報表中所包含的實體	2-3 經營績效	20
102-46	界定報告書內容與主題邊界	1-2 重大議題鑑別	10
102-47	重大議題表列	1-2 重大議題鑑別	10
102-48	資訊重編	關於報告書	4
102-49	報導改變	關於報告書	4
102-50	報導期間	關於報告書	4
102-51	上一次報告書的日期	關於報告書	4
102-52	報導週期	關於報告書	4
102-53	可回答報告書相關問題的聯絡人	關於報告書	4
102-54	依循 GRI 準則報導的宣告	關於報告書	4
102-55	GRI 內容索引	索引	62
102-56	外部保證 / 確信	本報告書未進行外部保證 / 確信，未來將積極尋求外部保證 / 確信，提升揭露品質	
<b>103：管理方針 2016</b>			
103-1	解釋重大主題及其邊界	1-3 管理方針	12
103-2	管理方針及其要素	1-3 管理方針	12
103-3	管理方針的評估	1-3 管理方針	12



## GRI 200：實質性主題類別－經濟

揭露編號	揭露說明	小節名稱	頁碼
<b>201: 經濟績效 2016</b>			
201-1	組織所產生及分配的直接經濟價值	2-3 經營績效	20

## GRI 300：實質性主題類別－環境

揭露編號	揭露說明	小節名稱	頁碼
<b>301：物料 2016</b>			
301-1	所用物料的重量或體積	5-2 能資源管理	53
<b>306：廢污水和廢棄物 2016</b>			
306-1	依水質及排放目的地所劃分的排放量	5-3 環境衝擊	55
306-2	按類別及處置方法劃分的廢棄物	5-3 環境衝擊	56
<b>307：有關環境保護的法規遵循 2016</b>			
307-1	違反環保法規	2-2 經營理念	19

## GRI 400：實質性主題類別－社會

揭露編號	揭露說明	小節名稱	頁碼
<b>401：勞雇關係 2016</b>			
401-1	新進員工和離職員工	4-1 員工概況	42
401-2	提供給全職員工（不包括臨時或兼職員工）的福利	4-1 員工概況	44
<b>403：職業健康安全 2016</b>			
403-2	傷害類別，傷害、職業病、損失日數、缺勤等比率，以及因公死亡件數	4-3 員工關懷與職場安全健康	49

揭露編號	揭露說明	小節名稱	頁碼
<b>404：訓練與教育 2016</b>			
404-1	每名員工每年接受訓練的平均時數	4-2 職涯發展	45
404-3	定期接受績效及職業發展檢核的員工百分比	4-1 員工概況	44
<b>405：員工多元化與平等機會 2016</b>			
405-1	治理單位和員工的多元化	4-1 員工概況	42
<b>416：顧客健康與安全 2016</b>			
416-2	違反有關產品與服務的健康與安全法規之事件	2-2 經營理念	19
<b>417：行銷及標示 2016</b>			
417-2	未遵循產品與服務之資訊與標示法規的事件	2-2 經營理念	19
417-3	未遵循行銷傳播相關法規的事件	2-2 經營理念	19
<b>418：客戶隱私 2016</b>			
418-1	經證實侵犯客戶隱私或遺失客戶資料的投訴	3-2 客戶服務	39
<b>419：社會經濟法規遵循 2016</b>			
419-1	違反社會與經濟領域之法律和規定	2-2 經營理念	19



**宏盛建設股份有限公司**

地址：台北市松山區民生東路三段 156 號 19 樓之 5

電話：02-2719-9999

傳真：02-2546-4577